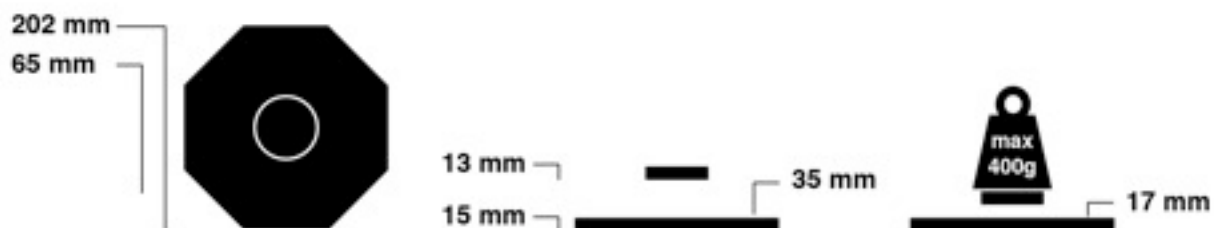


astrochefs UFO.OD-Mini



CONTENT

- 1 Manual
- 1 AC adapter (input 100-240V~, 50-60Hz; output 18V □ 2A)
- 1 base and 1 magnetic carrier

PRECAUTIONARY MEASURES

CAUTION: READ CAREFULLY BEFORE USING !



UFO.OD includes magnetic products. Do not place

ferromagnetic objects in reach of the base and carrier. Ferromagnetic elements include iron, nickel, cobalt, and any of their alloys. Non-ferromagnetic metals such as aluminum, silver, gold, or copper can safely be used with the UFO.OD device.



The device should not be used if pregnant or fitted with a cardiac pacemaker or automatic internal defibrillators or insulin pumps. Keep out of reach of children. Keep out of reach of magnetically stored data such as computers, disks, credit cards, magnetic keys, etc. A minimum distance of 10 cm (4 inches) is recommended.

THE BASE

- The power adaptor delivered with the unit should preferably be plugged against a vertical wall, allowing sufficient air flow. Do not damage the power cable.

- An optical sensor (16mm diameter) is located at the center of the base. The optical path to the sensor must always be clear of obstacle. The rest of the base can be covered by any non-ferromagnetic material (e.g a tablecloth).
 - Keep the central optical sensor clean. Avoid pointing bright lights towards the central optical sensor.
- compact the more stable.
- ▶ the center of gravity of the load: the lower the more stable.
 - ▶ the centering of the load: the center of gravity must be perfectly centered to avoid irregular and unstable rotation of the carrier.

THE CARRIER

- A reflective spot (5mm diameter) is located at the center of the carrier's lower side. The optical path to this sensor must always be clear of obstacle. The rest of the carrier can be covered or embedded in any non-ferromagnetic material. Keep the reflective spot clean.
- Do not place the carrier on a metallic surface (e.g metallic table), as it would stick to it.
- Do not place loads made of ferromagnetic material or their alloys.
- The levitation height depends on the load. Table 1 gives indicative values of levitation height vs load weight.
- Stability depends on:
 - ▶ the weight of the load: the heavier the less stable. The maximum recommended load is 850g.
 - ▶ the shape of the load: the more

TEMPERATURES

The temperatures given in Table 2 are indicative and apply only for the naked base placed on an horizontal surface. Characteristics may differ when the base is embedded. To prevent overheating, the base is thermally protected and will shutdown automatically when reaching 50°C.

PLACING THE CARRIER IN EQUILIBRIUM

Placing the carrier in equilibrium might be challenging at first, but will become extremely easy after a some practice.

1. Place the base on a clean and dry horizontal non-ferromagnetic surface, keeping the carrier out of reach of the base.
2. Sit comfortably in front of the base. Hold the carrier firmly between your thumb and index at ~25cm (~1 foot) above the center of the base.
3. Lower down the carrier fairly rapidly keeping it level and centered, until you feel a light upward resistance. This is the floating height.

4. The next step requires some practice. Move the carrier around until you notice that the base take the control of the carrier and release it smoothly.

Table 1: Levitation height vs load

LOAD	HEIGHT
0 g	35 mm
100 g	24 mm
400 g	17 mm

Table 2: Temperatures

Max. operating temperature	35 [°C]
Min. operating temperature	-10 [°C]
Temperature rise at no excitation	10 [°C]
Thermal shutdown temperature	55 [°C]

MAINTENANCE

- Never open the device or its power supply.
- Unplug the power supply after each use.
- The magnetic products present in the device are sensitive to heat. Never expose any part to heat greater than 40°C (104°F).
- Wash the carrier and base while unplugged with a wet tissue and a mild cleaning agent. Dry immediately with a dry tissue. Do not use hot water or hot air dryer. Do not submerge the base in any liquids and do not expose to large liquid spill or liquid amounts.
- If you do not plan to use the device over a long period of time, remove the power cable, place the device, the carrier, and the

power cable in their original packaging, and store in a cool, dry area.

DISPOSAL

This product may not be disposed into household waste, but has to be entered the recycling of electrical and electronic appliances. For the sake of environment, we suggest that you take packaging material to recycling collection points.

GUARANTEE

issued by astrochefs a Company registered in Spain. By this consumer Guarantee, Astrochefs guarantees the Product to be free from defects in materials and workmanship for a period of 1 (one) YEAR from the date of its original purchase. If during this period of guarantee the Product proves defective due to improper materials or workmanship, the Product should be taken to the place of purchase, accompanied by the original sales receipt, whereupon you will be entitled to either a replacement (if available) or, at the discretion of the dealer a refund in full. Astrochefs accepts no responsibility for Products returned to its own premises.

GUARANTEE CONDITIONS

- This Guarantee will be honored only when the original invoice or sales receipt (indicating the date of purchase, product type and dealer's name) is presented together with the defective Product. Astrochefs reserves the right to refuse the free-of-

charge guarantee service if the above document cannot be presented or the information contained in it is incomplete or illegible.

- This Guarantee will not reimburse nor cover damage resulting from adaptation or adjustments which may be made to the Product, without the prior written consent of Astrochefs, in order to conform to the national or local technical or safety standards in force in any country other than the ones for which the Product was originally designed and manufactured.
- This Guarantee will not apply if the serial number on the Product has been altered, deleted, removed or made illegible.
- This Guarantee covers none of the following:
 - Periodic maintenance and repair or replacement of parts due to normal wear and tear
 - Any adaptation or changes to upgrade the Product from its normal purpose as described in the instruction manual, without the prior written consent of Astrochefs S.L.
 - Accessories
 - Damage resulting from:
 - Misuse, including but not limited to (a) failure to use the Product for its normal purpose or in accordance with Astrochefs' instructions on the proper use and maintenance; and (b) installation or use of the Product in a manner inconsistent

with the technical or safety standards in force in the country where it is used

- Impact and scratches of any kind
- Repair done by non authorized Service Dealers, or the customer themselves
- Accidents, lightning, water, fire, improper ventilation or any cause beyond the control of Astrochefs
- Defects of the system into which the Product is incorporated

The Warranty given will be immediately void in all the cases where the failure is due to misuse, bad power supply or connection, use of non-original accessories or failure caused by impact or low/high power. This Guarantee does not affect the consumer's statutory rights under applicable national laws in force, nor the consumer's right against the dealer arising from their sales/purchase contract.

LIABILITY

DISCLAIMER:

The manufacturer and supplier cannot accept any responsibility for any improper or incorrect use and any consequences occurred.

This product is only designed to be used by people who have read and understood this instruction manual.

The specifications of this product may change without prior notice.

This product is not a toy. Keep out of the reach of children.

No part of this manual may be reproduced without written consent of the manufacturer.

CONTACT

astrochefs S.L
Calle San Pedro Alcántara,
13
3o, oficina D
E-38001 Santa Cruz de
Tenerife
Spain - España



CONTENU

- 1 Manuel
- 1 alimentation (entrée 100-240V~, 50-60Hz; sortie 18V □ 2A)
- 1 base et 1 porteur magnétique

MESURES DE SÉCURITÉ

ATTENTION: LIRE ATTENTIVEMENT AVANT UTILISATION !



UFO.OD inclut des éléments magnétiques. Ne placez pas d'objets ferromagnétiques près de la base ou du porteur. Les éléments ferromagnétiques incluent entre autres le fer, le nickel, le cobalt, et leurs alliages. Les métaux non-ferromagnétiques tels que l'aluminium, l'argent, l'or, ou le cuivre peuvent être utilisés en toute sécurité avec votre appareil UFO.OD.



L'appareil ne doit pas être utilisé si vous êtes enceinte, possédez un stimulateur cardiaque, un défibrillateur interne, ou une pompe à insuline. Tenir hors de portée des enfants. Tenir hors de portée des appareils à mémoire magnétique (ordinateurs, disques durs, cartes de crédits, clés magnétiques). Une distance minimum de 10 cm (4 pouces) est recommandée.

LA BASE

- Branchez l'alimentation de préférence sur une prise murale verticale dégaçée pour permettre une circulation d'air suffisante. N'abîmez pas le câble d'alimentation.

- Un capteur optique (16mm de diamètre) est présent au centre de la base. Ne jamais obturer ou bloquer le chemin optique du senseur. Le reste de la base peut être recouverte par un matériau non ferromagnétique (par exemple une nappe).
- Gardez le senseur optique propre. Évitez de l'exposer directement à une lumière intense.

LE PORTEUR

- Une surface réfléchive (~5mm de diamètre) est présente au centre de la face inférieure du porteur. Ne jamais obturer ou bloquer le chemin optique vers ce point. Le reste du porteur peut être recouvert ou inséré dans un matériau non ferromagnétique (par exemple un plat ou une serviette). Gardez la surface réfléchive propre.
- Ne jamais placer le porteur sur une surface ferromagnétique, car il se collerait.
- Ne jamais placer de charge contenant des matériaux ferromagnétiques ou leurs alliages.
- La hauteur de lévitation dépend de la charge. La Table 1 donne des valeurs indicatives de la hauteur de lévitation en fonction de la charge totale.
- La stabilité dépend:
 - ▶ du poids de la charge. Le poids maximum recommandé est de 850g.
 - ▶ de la forme de la charge: une charge compacte étant plus stable.
- ▶ du centre de gravité de la charge: plus il est bas et plus la lévitation sera stable.
- ▶ du centrage de la charge: le centre de gravité doit être parfaitement aligné avec le centre du porteur sous peine de générer une rotation irrégulière et instable.

TEMPÉRATURES

La Table 2 donne les valeurs indicatives températures de fonctionnement dans le cas où la base est posée sur une surface à l'air libre. Les caractéristiques peuvent changer lorsque la base est couverte ou intégrée dans un autre élément. Pour éviter les surchauffes, la base s'éteindra automatiquement lorsque l'appareil atteint une température de 50°C.

PLACER LE PORTEUR EN ÉQUILIBRE

Réussir à placer le porteur en équilibre peut être délicat au premier abord, mais sera de plus en plus facile à mesure que vous pratiquerez.

1. Posez la base sur une surface horizontale propre et sèche. Tenir les objets sensibles au ferromagnétisme hors de portée de la base et du porteur. Branchez l'alimentation.
2. Asseyez-vous confortablement en face de la base. Tenez le porteur fermement entre votre pouce et votre index, à une hauteur de ~25cm du centre de la base.
3. Baissez le porteur assez rapidement en le gardant horizontal et centré (la surface réfléchive du

porteur doit être alignée avec le capteur optique de la base) jusqu'à sentir une légère résistance. C'est la hauteur d'équilibre.

4. L'étape suivante requiert un peu de pratique. Déplacez délicatement le porteur horizontalement jusqu'à sentir la base "accrocher" le porteur. Relâchez doucement le porteur en ajustant éventuellement la position d'équilibre.

Table 1: Hauteur de lévitation

CHARGE	HAUTEUR
0 g	35 mm
100 g	24 mm
400 g	17 mm

Table 2: Températures

Température max. d'utilisation	35 [°C]
Température min. d'utilisation	-10 [°C]
Augmentation de Température en fonctionnement (à vide)	10 [°C]
Température d'arrêt de sécurité	55 [°C]

MAINTENANCE

- N'ouvrez jamais l'appareil ou son alimentation.
- Débranchez l'appareil après chaque utilisation.
- Les aimants sont sensibles à la chaleur. Ne jamais exposer l'appareil ou le porteur à des températures supérieures à 40°C (104°F).
- Nettoyer le porteur et la base débranchée à l'eau froide et si besoin avec un détergent doux. Séchez immédiatement à l'aide d'un tissu sec. N'utilisez pas de séchoir à air

chaud. N'immergez aucune partie de l'appareil et ne l'exposez pas à des quantités ou projections de liquide importantes.

- Si vous n'utilisez pas l'appareil pendant une longue période, rangez-le dans son emballage d'origine et conservez-le dans un endroit frais et sec.

MISE AU REBUT DES APPAREILS USAGÉS

À la fin de sa vie d'utilisation, ne jetez pas ce produit aux ordures ménagères, mais portez-le dans un centre collecteur de recyclage des appareils électriques et électroniques. Le symbole figurant dans cette notice d'utilisation en donne l'indication. Demandez à la mairie de votre commune de vous indiquer le centre collecteur compétent le plus proche.

GARANTIE

astrochefs S.L. garantit que ce produit est exempt de défaut de matière et de fabrication pour une période de 1 (UN) AN à compter de sa date d'achat. Si au cours de la période de garantie, le produit s'avère défectueux en raison d'un défaut de matière ou de fabrication, astrochefs S.L. procèdera gratuitement à la réparation ou au remplacement (à l'appréciation de astrochefs S.L.) de l'appareil, et selon les conditions définies ci-dessous. Astrochefs S.L. se réserve le droit (à sa seule appréciation) de remplacer les pièces détachées des produits défectueux ou de remplacer les produits de faible valeur par des pièces

ou produits neufs ou révisés en usine.

CONDITIONS DE GARANTIE

- Cette garantie s'applique uniquement si l'appareil est accompagné de la facture ou du reçu original (sur lesquels sont indiqués la date d'achat, le type du produit et le nom du revendeur). Astrochefs se réserve le droit de refuser sa garantie gratuite dans le cas où les documents mentionnés ci-dessus ne peuvent être présentés ou que les informations qu'ils doivent contenir se révèlent incomplètes ou illisibles.
- Cette garantie ne rembourse ni ne couvre les détériorations résultant d'adaptations ou de réglages apportés au produit, sans l'accord écrit préalable de Astrochefs, notamment pour respecter les normes techniques ou de sécurité, nationales ou locales, en vigueur dans tout pays autre qu'un de ceux pour lesquels le produit a été conçu et fabriqué à l'origine.
- Cette garantie ne s'applique pas si le modèle ou numéro de série figurant sur le produit a été modifié, effacé, supprimé ou rendu illisible.
- Cette garantie ne couvre aucun des points suivants:
 - Entretien périodique et réparation ou remplacement de pièces par suite d'usure normale
 - Adaptation ou modification visant à modifier le produit tel qu'il a été acheté, et tel qu'il est décrit dans le

mode d'emploi, sans l'accord écrit préalable de Astrochefs S.L.

- Détérioration du produit due à une mauvaise utilisation, une mauvaise alimentation, l'utilisation d'accessoires non fournis avec le produit ou une détérioration due à une chute ou à une alimentation faible
- Détériorations résultant de:
 - ▶ Mauvais emploi, y compris -mais non exclusivement- (a) une utilisation inappropriée du produit ou ne respectant pas les instructions de Astrochefs quant à l'utilisation et l'entretien correct du produit (b) une installation ou une utilisation du produit non conforme aux normes techniques ou de sécurité en vigueur dans le pays où il est utilisé
 - ▶ Réparation effectuée par des réparateurs non agréés ou par le consommateur lui-même
 - ▶ Accidents, foudre, inondation, incendie, mauvaise aération, ou toute autre cause qui dépasse la responsabilité de Astrochefs
 - ▶ Défaut du système dans lequel ce produit est incorporé.

LIABILITÉ:

Astrochefs rejette toute responsabilité en cas d'usage incorrect ou inapproprié.

Ce produit est destiné aux personnes ayant lu et

compris le manuel d'utilisation. Astrochefs se réserve la possibilité de changer les spécifications du produit sans avis préalable.

Ce produit n'est pas un jouet. Garder hors de portée des enfants.

Ce manuel est la propriété d'astrochefs et ne peut être reproduit ou diffusé, dans son intégralité ou en partie, sans son autorisation.

CONTACT

astrochefs S.L.
Calle San Pedro Alcántara,
13
30, oficina D
E-38001 Santa Cruz de
Tenerife
Spain - España



CONTENIDO

- 1 Manual
- 1 adaptador AC (entrada 100-240V~, 50-60Hz; salida 18V □ 2A)
- 1 base y 1 soporte magnético

MEDIDAS CAUTELARES

PRECAUCIÓN: LEA CUIDADOSAMENTE ANTES DE USAR!



UFO.OD funciona mediante el empleo de campos

magnéticos. No deben depositarse objetos ferromagnéticos al alcance de la base o del soporte del dispositivo, en particular, aquellos que contienen o presentan en su constitución hierro, níquel, cobalto y/o aleaciones de estos metales. Metales no ferromagnéticos como el aluminio, la plata, el oro o el cobre podrán emplearse de forma segura en la proximidad del dispositivo UFO.OD.



El dispositivo no debe utilizarse: si usted está embarazada, si usted tiene un marcapasos, un desfibrilador automático interno o una bomba de insulina. Mantener fuera del alcance de los niños. Mantener fuera del alcance de datos almacenados magnéticamente (computadoras, discos, tarjetas de crédito, llaves magnéticas, etc). Una distancia mínima de 10 cm (4 pulgadas) con esos aparatos esta aconsejada.

BASE

- El adaptador de corriente suministrado con la unidad debe ser conectado preferiblemente a una toma de red que permita un flujo de aire suficiente. No dañe el cable de alimentación.
- Un sensor óptico (de 16 mm de diámetro) se encuentra en el centro de la base. El camino óptico hasta dicho sensor debe estar siempre libre de obstáculos. El resto de la base puede cubrirse con cualquier material no ferromagnético (por ejemplo, un mantel).
- Mantenga el sensor óptico central limpio. Evite apuntar hacia dicho sensor central con luces brillantes.

SOPORTE

- Hay un punto de reflexión (de 5mm de diámetro) en el centro del lado inferior del soporte. El camino óptico hasta este sensor debe estar siempre libre de obstáculos. El resto del soporte puede cubrirse o fijarse en cualquier material no ferromagnético. Mantenga limpio el lugar de reflexión.
- No coloque el soporte sobre una superficie metálica (por ejemplo, una mesa metálica), ya que se adhieren a la misma.
- No coloque cargas u objetos de material ferromagnético o de aleaciones sobre el soporte.
- La altura de levitación depende de la carga u objeto situado sobre el soporte. La tabla 1 muestra los valores indicativos de altura de levitación con respecto al peso de la carga.
- La estabilidad de la carga depende de:
 - ▶ Peso de la carga: cuanto más pesada sea

la misma menos estabilidad presentará. El peso máximo recomendado para este tipo de dispositivo es de 850 gr.

- ▶ Forma de la carga: cuanto más compacta sea la carga, mayor estabilidad.
- ▶ Centro de gravedad de la carga: mayor estabilidad cuanto menor sea el centro de gravedad.
- ▶ Centrado de la carga: debe situarse lo más centrada posible, en concreto su centro de gravedad, con respecto al soporte, de manera que se eviten rotaciones irregulares e inestabilidades del soporte.

TEMPERATURAS

Las temperaturas mostradas en la Tabla 2 son indicativas y aplican únicamente para la base situada sobre una superficie horizontal y libre de cualquier objeto que pueda cubrirla. Las características pueden variar cuando la base se encuentra incrustada en algún elemento contenedor o es cubierta por algún material. Para evitar el sobrecalentamiento, la base dispone de una protección térmica que apaga automáticamente el dispositivo cuando la temperatura alcanza los 50°C.

Tabla 1: Altura de Levitación

PESO CARGA	ALTURA
0 g	35 mm
100 g	24 mm
400 g	17 mm

Table 2: Temperaturas

Max. Temperatura operación	35 [°C]
Min. Temperatura operación	-10 [°C]
Incremento de temperatura (sin excitación)	10 [°C]
Temperatura de apagado automático	55 [°C]

COLOCACIÓN DEL SOPORTE EN EQUILIBRIO

La colocación del soporte en equilibrio puede ser difícil al principio, pero será muy fácil después de una cierta práctica.

- Coloque la base sobre una superficie horizontal limpia y seca y que no sea ferromagnética, mantenimiento en todo momento el soporte fuera del alcance de la base.
- Siéntese cómodamente frente a la base. Sujete el soporte firmemente entre el dedo pulgar y el dedo índice y sitúelo a ~25 cm aproximadamente por encima del centro de la base.
- Comience a descender el soporte hacia la base en dicha posición con suficiente rapidez y manteniéndolo en todo momento centrado y nivelado con respecto a la base, así hasta alcanzar un nivel en el que sienta una ligera resistencia. Ésta es la altura de flotación del soporte.
- El siguiente paso requiere algo de práctica. Mover el soporte en rotación hasta que note que la base toma el control del mismo, momento en el cual se puede proceder a liberar el soporte de los dedos suavemente.

MANTENIMIENTO

- Nunca abrir el dispositivo o su fuente de

alimentación. En caso de producirse la manipulación del mismo, la garantía dejará de estar vigente.

- Desconectar la fuente de alimentación después de cada uso.
- Nunca exponer el dispositivo o el soporte a temperaturas superiores a 40°C.
- Lavar el soporte y la base con agua fría y detergentes suaves (no abrasivos) una vez hayan sido desconectados de la corriente y se hayan enfriado. Secar inmediatamente con un pañuelo seco. No utilice agua caliente o un secador de aire caliente. No sumerja el dispositivo en cualquier otro tipo de líquido y no exponerlo a derrames ni salpicaduras.
- Si no piensa utilizar el dispositivo durante un largo período de tiempo, coloque la base, el soporte, y el cable de alimentación en su embalaje de espuma original, y guárdelo en un lugar fresco y seco.
- Nunca dejar el soporte pegado sobre la base, incluso cuando el sistema esté apagado.

RECICLADO



Este producto no podrá desecharse en los residuos domésticos, sino que tiene que ser reciclado como los aparatos eléctricos y electrónicos. Por el bien del medio ambiente, le sugerimos que deposite las diferentes partes que constituyen el embalaje, en los contenedores de reciclajes previstos para este efecto.

GARANTÍA

A través de esta garantía, Astrochefs S.L. garantiza el producto de estar libre de defectos en materiales y mano de obra durante un período de 1 (UN) AÑO desde la fecha de su compra original.

Si durante este período de garantía el producto presenta defectos en los materiales o mano de obra inadecuada, el producto debe ser llevado al lugar de compra, acompañado por el recibo original de compra, con lo cual tendrá derecho a la sustitución ya sea (si está disponible) o, a la discreción del distribuidor, un reembolso en su totalidad. Astrochefs no acepta responsabilidad por los productos devueltos a sus propias instalaciones.

CONDICIONES

- Esta garantía será efectiva sólo con la factura original o el recibo de venta (indicando la fecha de compra, tipo de producto y el nombre del distribuidor), se presentara junto con el producto defectuoso. Astrochefs se reserva el derecho de rechazar la garantía si el documento no se puede presentar o la información contenida en él es incompleta o ilegible.
- Esta garantía no cubrirá los daños causados por modificaciones/ adaptaciones realizadas en el producto a fin de ajustarse a las normas nacionales o locales, técnicas o de seguridad en vigor en cualquier otro país de aquellos para los que el producto fue originalmente diseñado y fabricado sin el consentimiento previo por escrito de Astrochefs.
- Esta garantía no se aplicará si el número de serie del producto ha sido alterado, borrado, eliminado o ilegible.
- Esta garantía no cubre lo siguiente:
 - El mantenimiento periódico y reparación o sustitución de piezas debido al desgaste normal del mismo.
 - Cualquier adaptación o cambios para mejorar el producto de su finalidad normal como se describe en el manual de instrucciones, sin el

consentimiento previo

por escrito de

Astrochefs

- Accesorios

- Daños resultantes de:

- ▶ Mal uso, incluyendo (lista no exhaustiva): uso inapropiado del producto, no llevar a cabo la correcta utilización del producto según las instrucciones de uso y mantenimiento, la instalación o uso del producto de manera incompatible con las normas técnicas o de seguridad en vigor en el país donde se utiliza.
- ▶ Impacto de cualquier tipo.
- ▶ Reparaciones efectuadas por concesionarios de servicio no autorizado, o por el cliente.
- ▶ Accidentes, rayos, agua, fuego, ventilación inadecuada o cualquier causa fuera de la responsabilidad de Astrochefs.
- ▶ Defectos del sistema en el que se incorpora el producto.

La garantía otorgada será inmediatamente anulada en los casos en que el fallo se debe al mal uso, mala alimentación, mala conexión, el uso de accesorios no originales o averías causadas por impacto o por picos de tensión eléctrica. Esta garantía no afecta los derechos legales del consumidor con arreglo a las leyes nacionales en vigor, ni el derecho del consumidor contra los proveedores derivados del contrato de compraventa.

DESCARGO DE RESPONSABILIDAD

El fabricante y el distribuidor no aceptan ninguna responsabilidad de cualquier consecuencia que pueda haberse derivado de un uso

indebido o inadecuado del dispositivo.

Este producto está diseñado para ser utilizado por personas que hayan leído y entendido correctamente este manual de instrucciones.

Las especificaciones de este producto pueden cambiar sin previo aviso.

Este producto no es un juguete. Mantener fuera del alcance de los niños. Ninguna parte de este manual puede ser reproducida sin el consentimiento por escrito del fabricante.

CONTACTO

astrochefs S.L
Calle San Pedro Alcántara,
13
30, oficina D
E-38001 Santa Cruz de
Tenerife
Spain - España

